

INTUSSUSCEPÇÃO CECO-CÓLICA EM EQUINO ASSOCIADA A INFECÇÃO POR *EIMERIA LEUCKARTI*

L. M. A. FIGUEIREDO¹, J. L. SEQUEIRA¹, E. P. BANDARRA¹ & W. GANDOLFI²

(1) Departamento de Clínica Veterinária-UNESP-Botucatu; (2) Departamento de Cirurgia Veterinária e Reprodução Animal - UNESP - 18618-000 - Botucatu - São Paulo.

SUMÁRIO: Os autores descrevem um caso de intussuscepção ceco-cólica associada a infecção por *Eimeria leuckarti* em um equino, de seis meses de idade, com história de diarreia crônica há quatro meses, agravada por quadro de cólica abdominal de aparecimento súbito e fatal.

PALAVRAS-CHAVE: Equinos, *Eimeria leuckarti*, intussuscepção ceco-cólica.

A intussuscepção ceco-cólica é considerada como rara em equinos, sendo o intestino delgado, particularmente a porção terminal do íleo, mais freqüentemente envolvida (ALLISON, (1977); JUBB *et alii*, (1985); MILNE *et alii*, (1989)).

Vários fatores são incriminados como causadores de intussuscepção intestinal, destacando-se os de origem parasitária, principalmente a infecção por *Anoplocephala perfoliata* (BARCLAY *et alii*, (1982); BEROZA *et alii*, (1983); OWEN *et alii*, (1989)).

A infecção por *Eimeria leuckarti* em equinos tem sido descrita em várias partes do mundo, entretanto a relação entre lesão e alteração funcional do intestino devido a infecção por este protozoário e conseqüente intussuscepção ceco-cólica é extremamente rara (WHITE *et alii*, (1988); GAUGHAN *et alii*, (1990)).

O objetivo do presente trabalho é relatar a ocorrência de intussuscepção ceco-cólica associada a infecção por *Eimeria leuckarti* em equino.

Foi encaminhado ao Hospital Veterinário da Faculdade de Medicina Veterinária e Zootecnia - UNESP, um equino, macho, Mangalarga, seis meses de idade, com história de diarreia crônica há quatro meses. Durante o período de tratamento, o quadro clínico se complicou com aparecimento de cólica abdominal súbita e persistente, não respondendo à terapia usual, vindo a óbito em 24 horas.

À necropsia o exame macroscópico do trato digestivo revelou intestino delgado com hiperemia e edema da mucosa, conteúdo líquido sanguinolento, comprometendo principalmente as porções do jejuno e íleo. No exame externo do intestino grosso chamou atenção a ausência de ceco e a dilatação do colon ventral (Fig.1) que a abertura mostrou ser conseqüente a presença do ceco invaginado, intensamente edemaciado e necrosado, (Fig. 2).

O exame histopatológico de fragmentos intestinais, revelou presença de numerosos oocistos e microgametócitos de *Eimeria leuckarti* no interior das células intestinais, que se mostraram hipertrofiadas pela presença dos protozoários. (figs. 3 e 4).

Segundo ALLISON, C. J. (1977), BARCLAY *et alii* (1982), as causas da intussuscepção intestinal são muito discutíveis, sendo a infecção parasitária incriminada como importante fator devido ao efeito patogênico que os parasitas provocam no local de fixação. Já OWEN *et alii* (1989) e GAUGHAN *et alii* (1990), indicam outros fatores tais como: infecção por bactérias, dieta alimentar, abscessos intramurais, neoplasias, drogas parassinpatométicas e anti-helmínticos.

WHITE *et alii* (1988) mencionam que a patogenicidade da coccidiose intestinal em equinos é discutível e a relação entre a infecção *Eimeria leuckarti* e a intussuscepção ceco-cólica é desconhecida, considerando as lesões vasculares causadas por migração de larvas de *Strongylus vulgaris* como a causa mais frequente do processo. Destaca, no entanto, que a infecção por *Eimeria leuckarti* predispõe a alteração da motilidade intestinal podendo resultar em torção e intussuscepção.

A intussuscepção ceco-cólica é considerada extremamente rara por MILNE *et alii* (1989), concordando com GAUGHAN *et alii* (1990), onde em 842 equinos submetidos a tratamento cirúrgico devido a cólica somente 11 animais (1,3%) apresentam o processo o que justifica o presente relato, uma vez que em mais de 850 necropsias realizadas em equinos pelo Serviço de Patologia da Faculdade de Medicina Veterinária e Zootecnia de Botucatu, este é o primeiro achado do processo em nosso meio. No presente caso, tendo em vista que a única alteração encontrada no trato digestivo como causa provável de hipermotilidade foi uma enterite catarro-hemorrágica comprovadamente ocasionada por *Eimeria leuckarti*, a relação



Fig. 1. Intestino delgado e grosso, nota-se intensa congestão serosa do íleo, dilatação do colon ventral direito e ausência do ceco.



Fig. 2. Intestino grosso, intussuscepção ceco-cólica observando-se intenso edema e necrose do segmento invaginado.

entre os dois processos, ou seja, a enterite causada por eimeriose e a intussuscepção ceco-cólica, parece clara, não deixando dúvidas sobre a responsabilidade da eimeriose como fator predisponente ao processo.

Quando à idade de ocorrência do processo, o presente trabalho está de acordo com os dados mencionados por WHITE *et alii* (1988) e GAUGHAN *et alii* (1990), onde a ocorrência de intussuscepção ceco-cólica foi observada em animais jovens com menos de um ano.

SUMMARY

The authors describe a case of ceco-colic intussusception associated to *Eimeria leuckarti* infection in a horse six months old showing chronic diarrhea with sudden abdominal pain and death.

KEY WORDS: Ceco-colic intussusception, horse, *Eimeria leuckarti*.

REFERÊNCIAS

- ALLISON, C.J. (1977). Invagination of the Caecum into the colon in a welsh Pony. *Equine Vet. J.* 9: 84-6
 BARCLAY, W. P.; PHILLIPS, T. N. & FOERNER, J.J. (1982)



Fig. 3. Jejun. Oocisto de *Eimeria leuckarti* no interior das células hipertrofiadas.

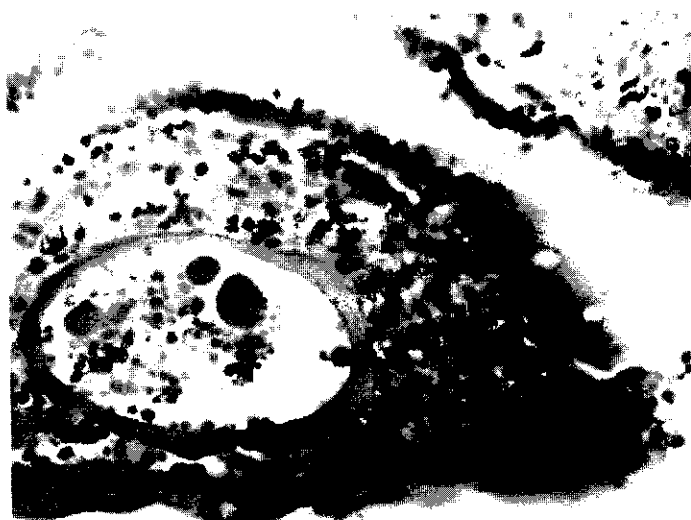


Fig. 4. Jejun. Gametócitos de *Eimeria leuckarti*.

Intussusception associated with *Anoplocephala perfoliata* infection in five horses. *J. Am. Vet. Med. Assoc.* 180: 752-3

BEROZA, G. A.; BARCLAY, W. P. & PHILLIPS, T. N. *et alii* (1983) Cecal perforation and peritonitis associated with *Anoplocephala perfoliata* infection in three horses.

J. Am. Vet. Med. Assoc., 183: 804-6.

GAUGHAN, E. M. & HACKETT, R. (1990) Cecocolic intussusception in horses; 11 cases (1979-1989). *J. Am. Vet. Assoc.*, 179: 1373-5.

JUBB, K. V. F. & KENNEDY, P. C. & PALMER, N. (1985) Pathology of domestic animals, 3.ed. London: Academic Press, 2: 582 p.

MILNE, E.M.; POGSON, D.M.; ELSE, R.W. *et alii* (1989) Caecal intussusception in two ponies. *Vet. Rec.*, 125: 148-50

OWEN, R. A. R.; JAGGER, D. W. & QUAN-TAVLOR, R. (1989) Caecal intussusception in horse and the significance of *Anoplocephala perfoliata*. *Vet. Rec.*, 124: 34-7.

WHITE, M. R.; CROWELL, W. A. & GUY, B.L. (1988) Cecocolic intussusception in a foal with *Eimeria leuckarti* infection. *Equine Pract.*, 10: 15-8.

(Received 10 August 1992)